

Aziatische Hoornaar in België

Wat te doen bij Aziatische Hoornaar of vermoeden ervan?

1. **Herkennen**
2. **Melden**
3. **Beveiligen**

1 **Herkennen:**

Bij vermoeden van een Aziatische hoornaar ter plaatse gaan en foto's nemen van het nest en de wesp. Dit in volledig wespennpak met volledige gezichtsbescherming of veiligheidsbril met P3 masker.

2 **Melden:**

Fotomateriaal en eventuele bijkomende info over locatie per email doorsturen, aan volgende experts voor beide taalrollen:

- karel.schoonvaere@ugent.be
- tim.adriaens@inbo.be
- m.deproft@crow.wallonie.be

Eventueel aan te vullen met lokale experts.

3 **Beveiligen:**

In afwachting van de (al dan niet) bevestiging van de Aziatische hoornaar door UGent, de omgeving van het nest beveiligen met afbakeningslint (perimeter uitzetten). Eventueel vrije werkruimte maken/voorzichtig plaatsen ladder. Geen verdere acties ondernemen!

De neutralisatie zelf gebeurt voorlopig door een team van experts UGent in Vlaanderen en Brussel (NL) . In Wallonië en Brussel (NL) gebeurt dit door de expert Michel Deproft. Samenwerking met de brandweer wordt momenteel georganiseerd.

De brandweer zal het nest van de Aziatische Hoornaar zelf niet verdelgen door het bespuiten met Permas D. De neutralisatie of verdelging gebeurt door een specialist, in samenwerking met brandweer. Voor mechanische verwijdering van primaire (kleine) nesten gebeurt dit bij of na zonsondergang of in de vroege ochtend (op afspraak)! Voor grote (secundaire) nesten in het najaar wordt niet tijdens het donker (na zonsondergang) verdelgd.

Bij de minste trilling komen de wespen naar buiten, waaronder de koningin. Bij voorgaande verdelgingsacties werd de koningin niet altijd aangetroffen in het verwijderde nest. Dit doet vermoeden dat de koningin bij het minste onraad het nest verlaat en kan ontsnappen. Kort na het verstoren keert de rust terug, ongeveer 1 à 2 minuten.

Herkenning Aziatische hoornaar

- 1 Zwarte bovenkant borst en kopstuk.
- 2 Zwarte poten met opvallend gele uiteinden
- 3 Gele streep achterlichaam (4^e achterlijfsegment)
- 4 Aangezicht: geel-oranje



Nest Aziatische hoornaar te Evergem in alarmfase door benadering brandweer: werksters komen massaal buiten het nest.





foto Pieter Derveaux

Europese hoornaar

- 5 Zwart met Roodbruin tekening
- 6 Kop bovenzijde roodbruin
- 7 Roodbruine poten
- 8 Aangezicht: geel
- 9 Achterlijf minder zwart ,overwegend geel.

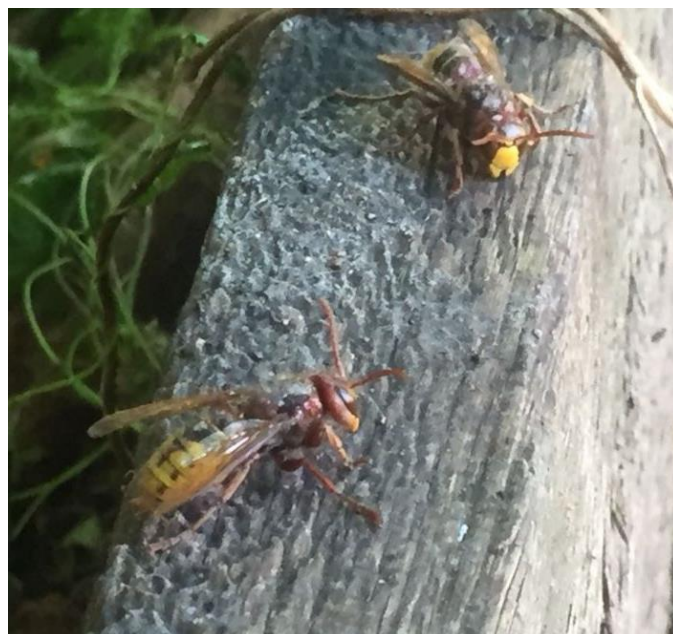




Foto Pieter Derveaux

Verschil bovenaanzicht

	Aziatische hoornaar (<i>Vespa velutina nigrithorax</i>)	Europese hoornaar (<i>Vespa crabro</i>)
KOP BORSTSTUK ACHTERLIJF		
Kleur kop	Bovenkant volledig zwart	Bovenkant roodbruin, enkel ogen zwart
Kleur borststuk	Volledig zwart	Overwegend rood-bruin met variërende zwarte tekening
Kleur achterlijf	Overwegend zwart, enkel het 4 ^{de} achterlijfsegment volledig geel	Segment 1-2 overwegend zwart, segmenten 3-6 overwegend geel (= zeer opvallend!)
Kleur poten	Zwart met opvallend gele uiteinden	Volledig roodbruin
Grootte	Werksters: 25mm, koningin: 30mm	Werksters 30mm, koningin: 35mm